

## แผนบริหารการสอนประจำบทที่ 6 การเป็นผู้ตัดสินฟุตบอลเบื้องต้น

### เนื้อหา

1. สัญญาณของผู้ตัดสิน
2. สัญญาณของผู้ช่วยผู้ตัดสิน
3. สัญญาณของผู้ตัดสินที่ 4

### จุดประสงค์การเรียนรู้

1. บอกสัญญาณของผู้ตัดสินฟุตบอลได้
2. อธิบายการตัดสินได้
3. สามารถตัดสินฟุตบอลได้

### วิธีสอนและกิจกรรมการเรียนการสอน

1. ศึกษาเอกสารประกอบการสอน
2. อธิบายเนื้อหาต่างๆ เกี่ยวกับการตัดสิน
3. สาธิต
4. ปฏิบัติ
5. ผู้สอนและผู้เรียนได้สรุปเนื้อหาทั้งหมดที่เรียนร่วมกัน
6. ผู้เรียนซักถามปัญหาและแสดงความคิดเห็นในหัวข้อต่างๆ ที่ได้เรียนมาแล้ว
7. ผู้เรียนทำแบบทดสอบท้ายบท

### สื่อการเรียนการสอน

1. เอกสารประกอบการ
2. คอมพิวเตอร์
3. โปรเจคเตอร์
4. Power point
5. ป้ายสกอ์เปลี่ยนตัว
6. นกหวีด
7. ธง

8. ใบแดง และใบเหลือง
9. แบบทดสอบ

### การประเมินผล

1. สังเกตพฤติกรรมการตอบปัญหาในชั้นเรียน
2. ประเมินผลการทำงานกิจกรรมแต่ละเนื้อหา
3. ประเมินจากแบบฝึกหัดท้าย

## บทที่ 6

### การเป็นผู้ตัดสินฟุตบอลเบื้องต้น

#### เกริ่นนำ

ปัจจุบันกีฬาฟุตบอลเป็นกีฬาที่ได้รับความนิยมอย่างกว้างขวาง มีการเล่นเล่นทุกเพศ ทุกวัย และทุกสถานที่ ดังจะเห็นได้จากการจัดการแข่งขันในระดับต่าง ๆ อย่างมากมาย และมีผู้เข้าชมการแข่งขันเป็นจำนวนมากในทุกๆระดับที่มีการแข่งขัน ซึ่งในการแข่งขันในแต่ละครั้งนั้น ผู้ตัดสินฟุตบอลนับว่าเป็นบุคคลที่มีบทบาทสำคัญเป็นอย่างยิ่งที่จะทำให้เกมการแข่งขันสนุกสนาน ตื่นเต้น เร้าใจ และดำเนินไปตามกฎกติกา และข้อบังคับต่าง ๆ ด้วยความบริสุทธิ์ยุติธรรม

เรามาทำความเข้าใจในกติกาฟุตบอลที่จะนำมาใช้ในการแข่งขัน กติกาฟุตบอลมีทั้งหมด 17 ข้อ ในการตัดสินฟุตบอลได้แบ่งกติกาฟุตบอลออกเป็น 5 ขั้นตอน เป็นแนวที่จะต้องปฏิบัติดังต่อไปนี้

ตอนที่ 1 เป็นแนวปฏิบัติตามกติกาที่เกี่ยวข้องกับสิ่งที่จะต้องทำก่อนการแข่งขัน จะประกอบไปด้วย กติกาฟุตบอลตั้งแต่กติกาข้อที่ 1-4

กติกาข้อที่ 1 สนามแข่งขัน (The Field of Play)

กติกาข้อที่ 2 ลูกบอล (The Ball)

กติกาข้อที่ 3 จำนวนผู้เล่น (The Number of Players)

กติกาข้อ 4 อุปกรณ์ของผู้เล่น (Players' Equipment)

ตอนที่ 2 เป็นแนวปฏิบัติตามกติกาเกี่ยวกับอำนาจหน้าที่ ประกอบไปด้วยกติกาฟุตบอลข้อที่ 5-6 มีดังต่อไปนี้

กติกาข้อที่ 5 ผู้ตัดสิน (The Referee)

กติกาข้อที่ 6 ผู้ช่วยผู้ตัดสิน (The Assistant Referee)

ตอนที่3 เป็นแนวปฏิบัติตามกติกาในขณะที่ลูกบอลอยู่ในการเล่น ประกอบไปด้วยกติกาฟุตบอลข้อที่ 7-10 มีดังต่อไปนี้

กติกาข้อที่7 ระยะเวลาของการแข่งขัน (The Duration of the Match)

กติกาข้อที่8 การเริ่มการแข่งขันและการเริ่มเล่นใหม่ (The Start and Restart of Play)

กติกาข้อที่9 ลูกบอลอยู่ในและนอกการเล่น (The Ball in and out of Play)

กติกาข้อที่10 การนับประตู (The Method of Scoring)

ตอนที่4 เป็นแนวปฏิบัติตามกติกาที่เกี่ยวกับเทคนิควิธีการใช้กติกา ประกอบไปด้วยกติกาฟุตบอลข้อที่11-12 มีดังต่อไปนี้

กติกาข้อที่11 การล้ำหน้า (Offside)

กติกาข้อที่12 การเล่นที่ผิดกติกาและเสียมารยาท (Fouls and Misconduct)

ตอนที่5 เป็นแนวปฏิบัติตามกติกาในการเริ่มเล่น ประกอบไปด้วยกติกาฟุตบอลข้อที่ 13-17 มีดังต่อไปนี้

กติกาข้อที่13 การเตะโทษ (Free Kick)

กติกาข้อที่14 การเตะโทษ ณ จุดโทษ (The Penalty Kick)

กติกาข้อที่15 การทุ่ม (The Throw-in)

กติกาข้อที่16 การเตะจากประตู (The Goal Kick)

กติกาข้อที่17 การเตะจากมุม

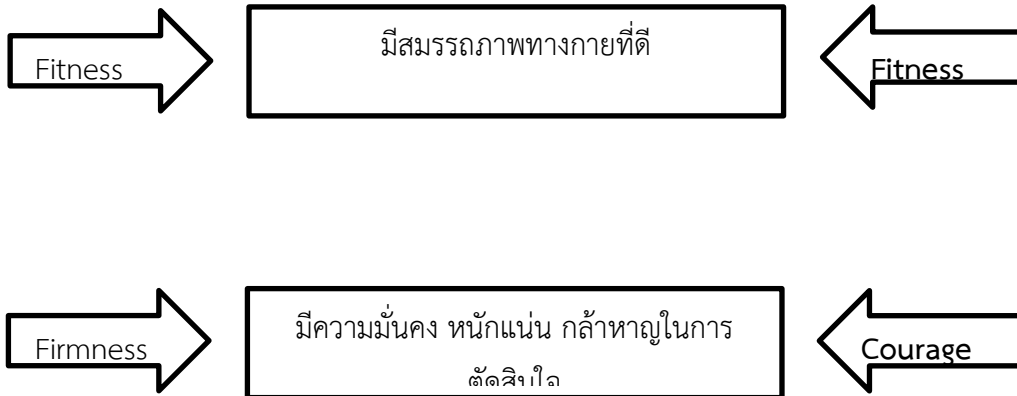
### คุณสมบัติของผู้ตัดสิน (Referee Qualification)

ผู้ตัดสินที่ดีต้องมีคุณสมบัติต่าง ๆ มากมายหลายประการ แต่คุณสมบัติที่เป็นหลักสำคัญมี 3 ประการ ดังต่อไปนี้ ซึ่งอาจเรียกเพื่อให้เข้าใจและจำได้ง่าย “3F หรือ K F C” ดังนี้



Fairness

Knowledge



### บัญญัติ 11 ประการของการเป็นผู้ตัดสิน (Top Class Referee)

ผู้ตัดสินที่ดีควรยึดถือการปฏิบัติตนตามสิ่งที่กล่าวต่อไปนี้ เพื่อให้เกิดความสำเร็จในการปฏิบัติหน้าที่ที่ดีและสมบูรณ์แบบ ไม่ว่าจะเป็นผู้ตัดสินระดับใดก็ตาม หรืออาจเรียกได้ว่าเป็นบัญญัติ

#### 11 ประการ ของการตัดสิน มีดังต่อไปนี้

1. ควบคุมสภาพความกดดันได้ดี (Handling Pressure) สามารถควบคุมความกดดันที่มีต่อตนเองในขณะตัดสินได้เป็นอย่างดี เช่น ความกดดันจากผู้เล่น คนดู เป็นต้น
2. บุคลิกภาพ (Personality) มีบุคลิกภาพที่ดีทั้งการแต่งกาย การแสดงออกต่าง ๆ เช่น การเดิน การวิ่ง การแสดงสัญญาณต่าง ๆ เป็นต้น
3. รู้เท่าทันกลยุทธ์ของผู้เล่น (Tactical Awareness) รู้และเข้าใจวิธีการเล่นของผู้เล่น และสามารถพิจารณาได้เป็นอย่างดีกรณีผู้เล่นแก่งัดหลอกในลักษณะต่าง ๆ เช่น แก่งัดเจ็บ แก่งัดกระโดด หรือพุ่งล้ม เพื่อให้ได้ลูกโทษ เป็นต้น
4. ป้องกันปัญหาก่อนที่จะมีเหตุเกิดขึ้น (Preventing Problem) เป็นการสังเกตและติดตาม

เหตุการณ์ต่าง ๆ อย่างใกล้ชิด โดยเฉพาะกรณีที่ลูกบอลอยู่นอกการเล่นและกำลังจะมีการเริ่มเล่น มักจะมีการผลักดัน กระแทกกระทึกกัน เช่น ในขณะที่เตะจากมุม หรือขณะเตะโทษ ผู้ตัดสินต้องคอยดู คอยเตือนและระงับเหตุให้ได้ก่อนที่จะมีการเตะเริ่มเล่น

5. มีความเชื่อมั่นในตนเอง (Confidence) ต้องมีความเชื่อมั่นในตัวเองสูง กล้าตัดสินใจและปฏิบัติหน้าที่ตามที่ตนเองเห็น ไม่ฟังเสียงจากผู้เล่นหรือผู้ชม เช่น ในการตัดสินใจให้ใบเหลือง-ใบแดง แก่ผู้เล่น การให้เป็นลูกโทษ ณ จุดโทษ เป็นต้น

6. มีสมาธิที่ดี (Concentration) มีความมุ่งมั่นสนใจในการติดตามเกมการแข่งขันตลอดเวลา โดยไม่ละสายตา ไม่สนใจสิ่งรอบข้างจนทำให้การติดตามเกมการแข่งขันไม่ทัน หรือมองไม่เห็นการเล่น ซึ่งจะทำให้เกิดปัญหาตามมา

7. ประยุกต์การใช้กติกาการแข่งขันได้ถูกต้อง (Applying the Laws) เป็นการนำความรู้เกี่ยวกับกติกาการแข่งขันไปใช้ในการตัดสินได้อย่างถูกต้อง ถูกจังหวะ และถูกเวลา และการพิจารณาให้ได้เล่นลูกได้เปรียบหรือได้ประโยชน์อย่าง 100% การให้ใบเหลือง-ใบแดงได้อย่างถูกต้องตาม เหตุการณ์และกติกา

8. การเคลื่อนที่ (Mobility) มีความสามารถในการเคลื่อนที่ได้อย่างรวดเร็ว คล่องแคล่วว่องไวในทุก ๆ ทิศทาง เช่น การวิ่งไปข้างหน้า การวิ่งถอยหลัง การสไลด์ด้านข้าง เป็นต้น

9. มีสมรรถภาพทางกายที่ดี (Physical Condition or Physical Fitness) มีความสามารถทางสมรรถภาพทางกายในด้านต่าง ๆ เป็นอย่างดี เพื่อใช้ในการวิ่งติดตามเกมการแข่งขันได้ตลอดการแข่งขัน ได้แก่ความสามารถด้านความอดทน ความแข็งแรง และความเร็ว ซึ่งจะมีแบบทดสอบสมรรถภาพทางกายสำหรับผู้ตัดสินโดยเฉพาะ เพื่อประเมินความสามารถสมรรถภาพทางกาย

10. มีประสบการณ์ (Experience) การทำหน้าที่ของผู้ตัดสินที่ดี นอกจากจะมีความรู้ความสามารถที่ดีแล้ว ยังต้องอาศัยการมีประสบการณ์ที่ดีด้วย ประสบการณ์จะได้รับการลงทำหน้าที่จากเกมการแข่งขันจริงบ่อย ๆ หรือดูการทำหน้าที่ตัดสินของผู้ตัดสินท่านอื่น ๆ จากสื่อต่าง ๆ เป็นต้น

11. การทำงานเป็นทีม (Teamwork) การทำงานเป็นทีมโดยมีความสัมพันธ์กัน และความร่วมมือ

ของกรรมการทั้ง 4 คน ในเกมการแข่งขันถือว่าสำคัญมาก ต้องมีการนัดแนะกันถึงแนวทางการปฏิบัติหน้าที่กันก่อนปฏิบัติหน้าที่ทุกครั้ง

### การใช้สัญญาณนกหวีด (Whistle Signals)

นกหวีดเป็นอุปกรณ์สำคัญของผู้ตัดสิน ซึ่งผู้ตัดสินควรที่จะทราบถึงลักษณะและวิธีการการใช้ที่ถูกต้อง เพื่อความเข้าใจให้เป็นไปในทิศทางเดียวกัน ซึ่งในแนวปฏิบัติจริงควรมีการสนทนาทำความเข้าใจตกลงกันก่อนลงปฏิบัติหน้าที่ทุกครั้ง เสียงสัญญาณนกหวีดมีสัญญาณเสียงหลักอยู่ 3 เสียง คือ

1. เสียงหนักสั้น แสดงถึงลูกบอลอยู่นอกการเล่น ในกรณีลูกบอลออกเส้นข้าง หรือเส้นประตู เพื่อให้ได้ลูกทุ่ม การเตะจากประตู หรือการเตะจากมุม
2. เสียงหนักยาว แสดงถึง การกระทำผิดกติกาต่าง ๆ ที่เกิดขึ้น เช่น การกระทำผิดที่เป็นลูกโทษ โดยตรง หรือโดยอ้อม การล้ำหน้า รวมทั้งการสั่งให้มีการเริ่มเล่น เช่น การเขี่ยเริ่มเล่น การเตะโทษ โดยตรงหรือโดยอ้อม การเตะโทษ ณ จุดโทษ เป็นต้น
3. เสียงหนักยาวลากเสียง แสดงถึง การให้เป็นประตูในขณะที่มีการทำประตูได้ ในปัจจุบันถ้าหากมีลูกบอลเข้าประตูอย่างชัดเจน ไม่จำเป็นที่จะต้องเป่าให้สัญญาณเป็นประตูก็ได้ เพียงแค่ชี้มือไปที่จุดกึ่งกลางสนามก็ได้

สำหรับเสียงอื่น ๆ ที่ถูกนำมาใช้จะเกิดจากการนำเสียงหลักทั้ง 3 เสียงดังกล่าวข้างต้นมาผสมผสานกัน ได้แก่

- เสียงหนักสั้น สั้น แสดงถึง สั่งให้ผู้เล่นหยุดการเล่น เช่น กรณีที่มีการเปลี่ยนตัว หรือให้สัญญาณการทำผิดกติกาแล้วยังคงเล่นต่อไปอีกไม่ยอมหยุด และใช้ในกรณีสื่อสารกับบุคคลอื่น ๆ เช่น เรียกเพลสนาม แพทย์ ผู้ฝึกสอน และในกรณีปฏิเสธการเป็นประตู ซึ่งใช้ร่วมกับสัญญาณมือโบกไขว้ไปมา เป็นต้น
- เสียงหนักยาว ยาวลากเสียง แสดงถึง หมดเวลาการแข่งขันในครึ่งเวลาแรก
- เสียงหนักยาว สั้น ยาวลากเสียง แสดงถึง หมดเวลาการแข่งขันครึ่งเวลาหลัง ซึ่งนำเสียงหลักทั้ง 3 เสียงมาผสมผสานกัน

### ข้อปฏิบัติในการใช้สัญญาณนกหวีด

การใช้สัญญาณนกหวีดมีข้อควรปฏิบัติในการพิจารณาการใช้ ดังนี้

ต้องใช้	ควรใช้	ไม่ต้องใช้
1.การเตะเริ่มเล่น - ครึ่งเวลาแรก	1.การเตะโทษบริเวณหน้าเขตโทษโดยฝ่ายรุก	1.ลูกบอลออกนอกการเล่นอย่างชัดเจน

- ครึ่งเวลาหลัง - เมื่อมีการทำประตูได้		
2.การทำประตูได้	2.ลูกบอลออกนอกการเล่นไม่ ชัดแจ้ง	2.การเริ่มเล่นใหม่โดยการเตะ จากประตู เตะจากมุม การทุ่ม การปล่อยบอล
3.การเตะโทษ ณ จุดโทษ		3.การเตะโทษบริเวณกลาง สนาม หรือฝ่ายรับในแดน ตนเอง
4.การทำผิดกติกา		

### การหาตำแหน่งและการเคลื่อนที่ (Position and Movement)

การหาตำแหน่งและการเคลื่อนที่ที่ดี เป็นการผสมผสานของสมรรถภาพทางกายด้าน  
ความเร็วและปฏิกิริยาตอบสนองในการหาพื้นที่ ซึ่งสามารถมองเห็นเหตุการณ์การเล่นได้ไกลที่สุด  
พอที่จะทำการปฏิบัติได้อย่างถูกต้อง และได้ตามความเป็นจริง ซึ่งต้องอาศัยหลักการและปัจจัยต่าง ๆ  
ดังจะกล่าวถึงต่อไปนี้ (ชลัช ภิรมย์, 2544, หน้า4)

#### หลักการที่ดีสำหรับการหาตำแหน่งและการเคลื่อนที่

1. ทำอย่างถูกต้องจังหวะ
2. หลีกเลี่ยงการรบกวนการเล่น
3. รักษาตำแหน่งลูกบอลให้อยู่ระหว่างผู้ตัดสินกับผู้ช่วยผู้ตัดสิน ในพื้นที่การรุก
4. ปรับปรุงมุมของการมองสำหรับทั้งของผู้ตัดสินและผู้ช่วยผู้ตัดสิน

#### การหาตำแหน่งที่ดีต้องการความสามารถในการอ่านเกมที่ดี

1. มีความรู้ (Knowledge) เกี่ยวกับกติกาการแข่งขัน การเปรียบเทียบการแข่งขัน ฯลฯ
2. ประสบการณ์ (Experience) ทำหน้าที่ผู้ตัดสิน หรือชมการแข่งขันบ่อย ๆ
3. จิตวิทยา (Psychology) สร้างสัมพันธภาพกับผู้เล่นและเจ้าหน้าที่ทีม
4. สมรรถภาพทางกาย (Fitness) สามารถใช้สมรรถภาพทางกายด้านต่าง ๆ ระวังควบคุมการ  
แข่งขันได้ตลอดทั้งการแข่งขัน

#### ปัจจัยหลักของการหาตำแหน่ง



1. มุม (Angle)
2. ลูกบอล (Ball)
3. ความใกล้ (Close)

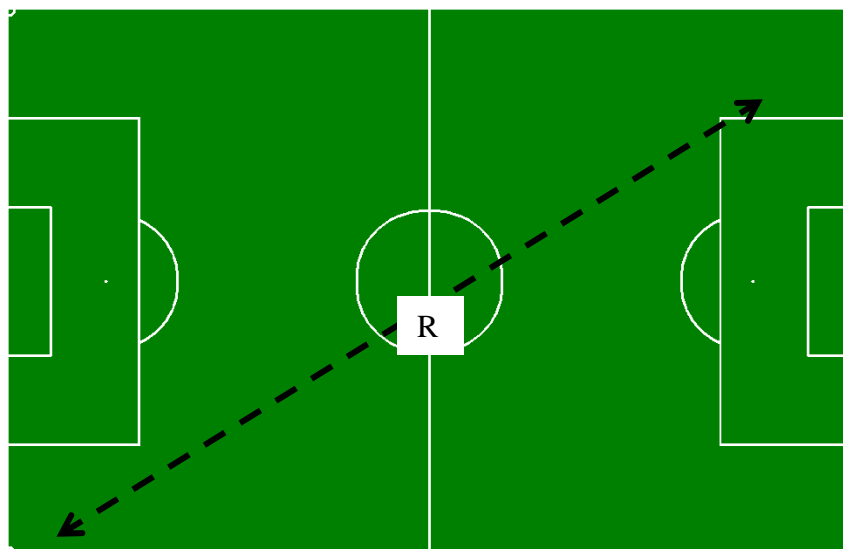
แนวความคิดจากข้อ 1-3 เป็นการประยุกต์ใช้โดยกระบวนการของ “ที่ใดการเล่นจะถูกเล่นไปที่ใดเราสามารถไปเพื่อให้เกิดมุมมองที่ดีที่สุดไปที่นั่น”

สิ่งสำคัญของความสามารถในการอ่านเกม คือ ยุทธวิธีการเล่นแบบต่าง ๆ ที่ผู้เล่นนำมาใช้ในการแข่งขัน ควรมีการศึกษาวิธีการเล่นและทีมที่จะมีการตัดสิน เพื่อนำมาใช้ประโยชน์ในการหาตำแหน่งและการเคลื่อนที่ขณะตัดสินต่อไป

ทิศทางการปฏิบัติหน้าที่ของผู้ตัดสินและผู้ช่วยผู้ตัดสิน

ในการวิ่งขณะที่ติดตามควบคุมการเล่นของผู้ตัดสินและผู้ช่วยผู้ตัดสิน โดยปกติจะใช้ระบบการเคลื่อนที่หาตำแหน่งที่เรียกว่า “ระบบทแยงมุม (Diagonal System)” คือ ผู้ตัดสินจะพยายามรักษาตำแหน่งให้ตนเองมองเห็นลูกบอล ผู้เล่น และผู้ช่วยผู้ตัดสินทางด้านขวามือของตนเองอยู่เสมอ ๆ ในการวิ่งลักษณะทแยงมุมจากมุมสนามอีกด้านหนึ่งไปยังอีกด้านหนึ่ง ให้ค้ำถึงระยะห่างจากลูกบอลไม่ควรเกิน 10-15 เมตร ถ้าลูกบอลอยู่ใกล้ผู้ช่วยผู้ตัดสินอาจจะอยู่ห่างจากลูกบอลได้ไม่เกิน 20 เมตร ส่วนผู้ช่วยผู้ตัดสินจะวิ่งเคลื่อนที่ตามแนวเส้นข้าง จากเส้นแบ่งแดนถึงเส้นประตูด้านที่ตนรับผิดชอบ และยืนอยู่ในตำแหน่งเข้ค้ำหน้าในแนวขนานกับผู้เล่นคนที่สองนับจากเส้นประตูเสมอ

← - - - AR1 - - - →



← - - - AR2 - - - →

ภาพแสดงทิศทางการปฏิบัติหน้าที่ของผู้ตัดสินและผู้ช่วยผู้ตัดสิน

**ตำแหน่งการยืนของผู้ตัดสินขณะเตะโทษนอกเขตโทษ (Position at Freekicks outside Penalty Area )**

ในขณะที่ผู้เล่นฝ่ายรุกได้เตะโทษโดยตรง หรือโดยอ้อมบริเวณใกล้เขตโทษของฝ่ายรับ ผู้ตัดสินและผู้ช่วยผู้ตัดสินสามารถเลือกตำแหน่งการยืนที่เหมาะสมและสัมพันธ์กันได้ ดังนี้

ผู้ตัดสิน	ผู้ช่วยผู้ตัดสิน
1. ยืนใกล้เส้นประตู	1. ยืนเช็คแนวการล้ำหน้า
2. ยืนเช็คแนวการล้ำหน้า	2. ยืนเช็คที่เส้นประตู
3. ยืนเช็คแนวกำแพงป้องกัน	3. ยืนเช็คแนวการล้ำหน้า
4. ยืนบริเวณที่มองเห็นเหตุการณ์ที่คิดว่าลูกบอลจะถูกเล่นไปที่นั่น	4. ยืนเช็คแนวการล้ำหน้า

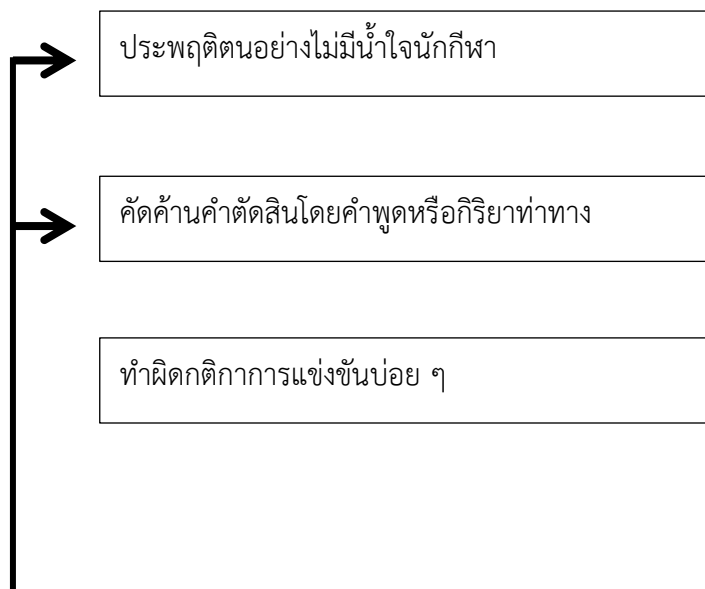
ภาพตารางจากคู่มือการตัดสินและผู้ชี้ขาดกีฬาฟุตบอล, 101, 2547.

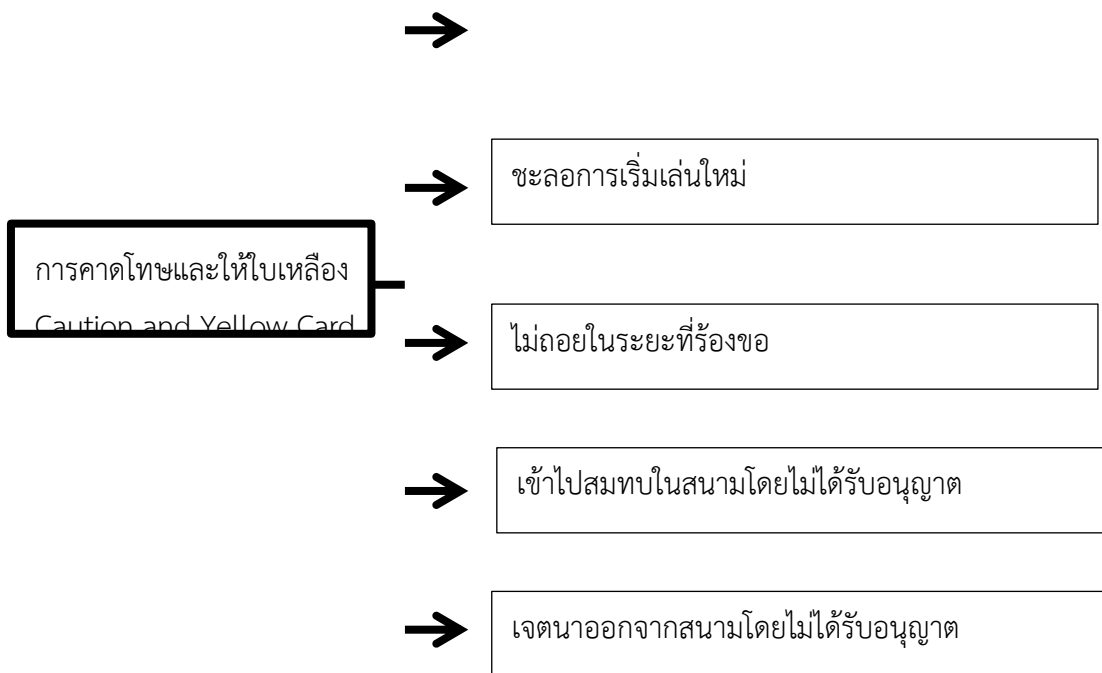
ตำแหน่งที่ไม่ควรยืนของผู้ตัดสิน คือ ใกล้ ๆ กับตำแหน่งที่มีการเตะ เพราะจะยากต่อการติดตามการเล่นและมองไม่เห็นเหตุการณ์การเล่นที่เกิดขึ้นต่อไป

ผู้ตัดสินต้องสัญญาณกับผู้ช่วยผู้ตัดสิน เมื่อต้องการเป็นผู้เช็คแนวล้ำหน้าเอง เพื่อให้ผู้ช่วยผู้ตัดสินเคลื่อนที่ไปยังเส้นประตู ทั้งนี้ ต้องมีการนัดแนะกันไว้ก่อนลงปฏิบัติหน้าที่เพื่อความสัมพันธ์กัน

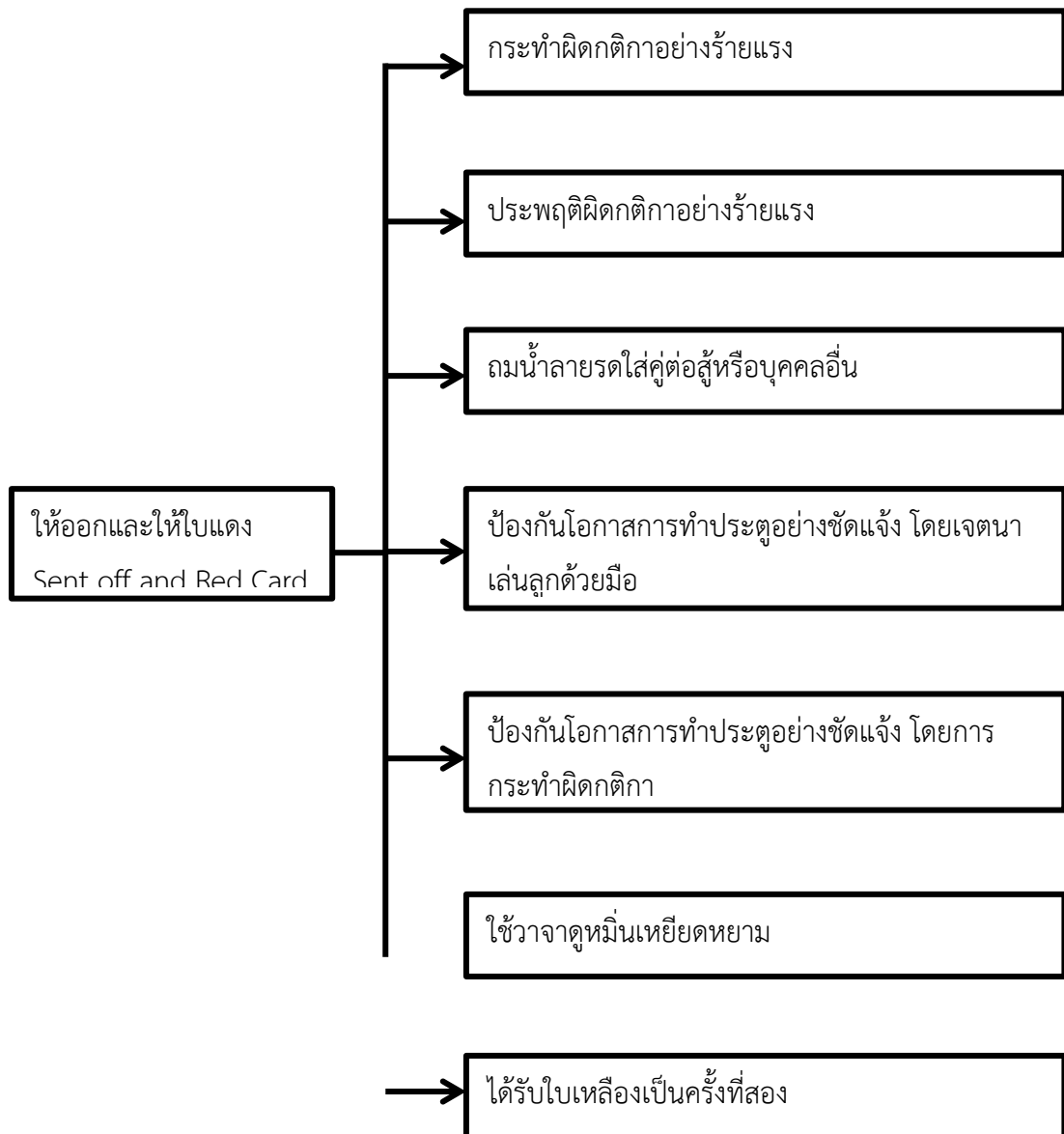
การให้ใบเหลืองและใบแดง  
(Administration Yellow and Red Card)

การกระทำผิดกติกาของผู้เล่นต้องถูกคาดโทษให้ใบเหลือง และให้ใบแดงให้ออกจากการเล่น  
มีอย่างละ 7 ประการดังนี้



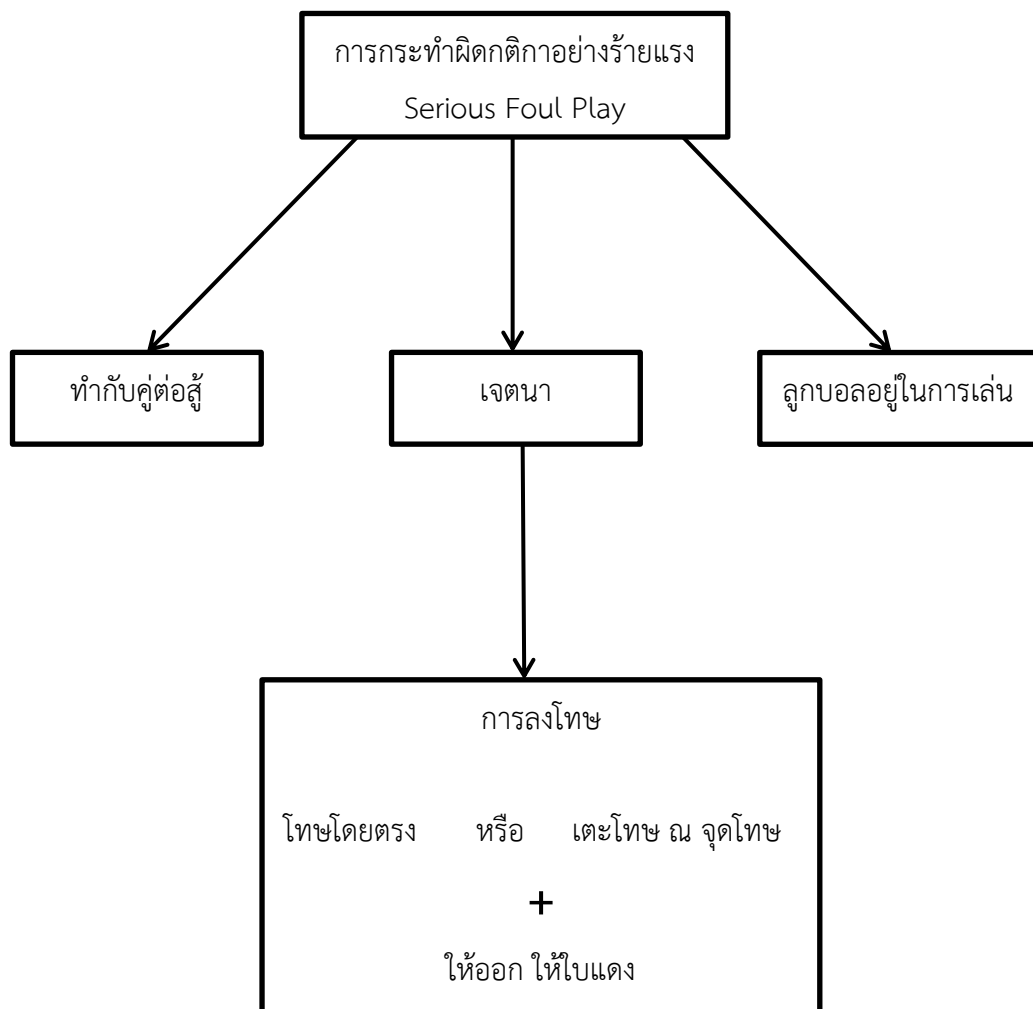


ภาพตารางจากคู่มือการตัดสินและผู้ชี้ขาดกีฬาฟุตบอล, 102, 2547.

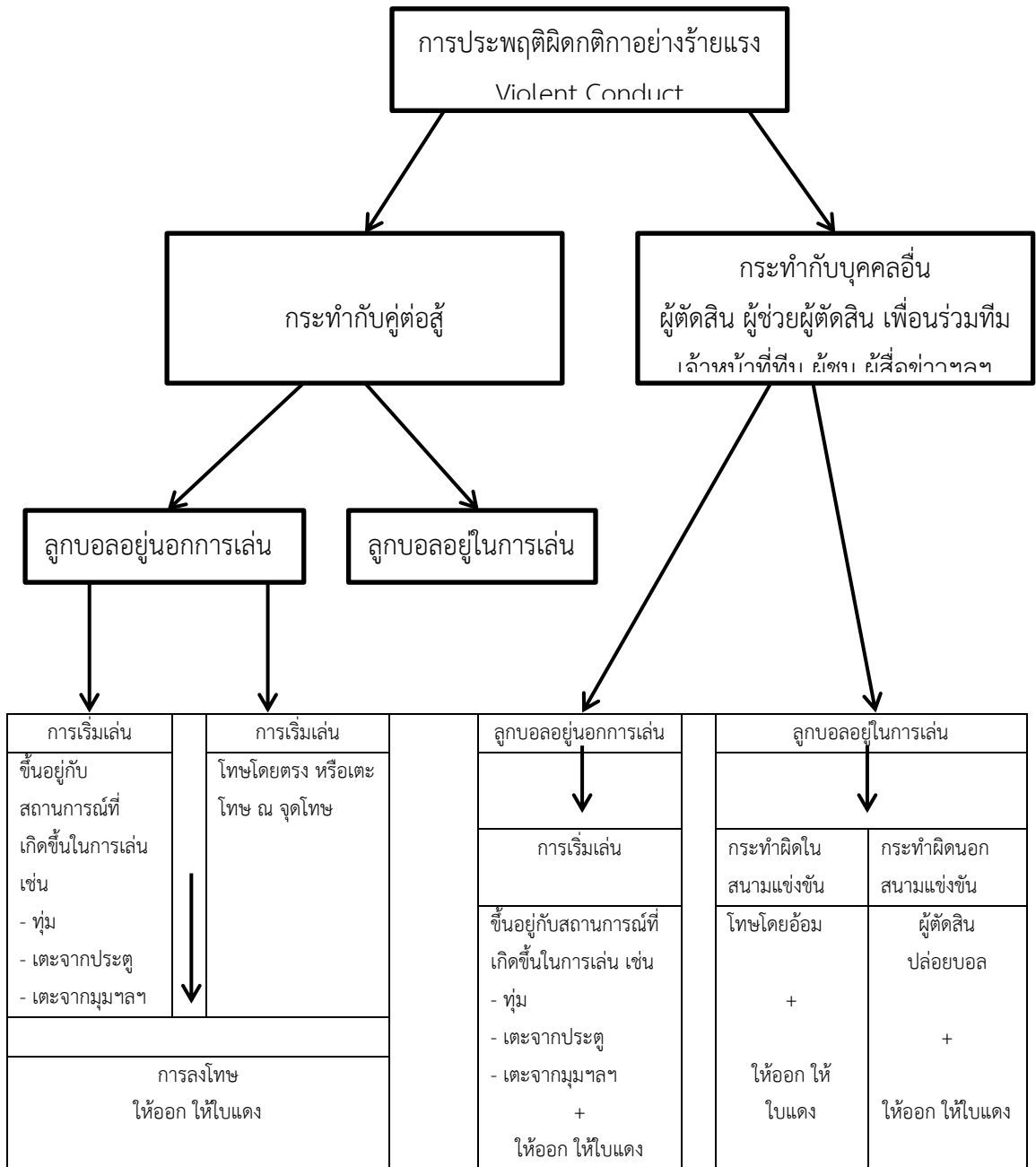


ภาพตารางจากคู่มือการตัดสินและผู้ชี้ขาดกีฬาฟุตบอล, 103, 2547.

ความแตกต่างระหว่างการกระทำผิดกติกาอย่างร้ายแรง (Serious Foul Play) กับการ  
ประพฤติดกติกาอย่างร้ายแรง (Violent Conduct) มีแนวทางในการพิจารณาที่แตกต่างกันในการ  
ลงโทษ ดังนี้



ภาพแสดงการกระทำผิดกติกาอย่างร้ายแรง



ภาพแสดงการประพฤติผิดกติกาอย่างร้ายแรง

## อำนาจในการให้ใบเหลืองและใบแดง

ผู้ตัดสินมีอำนาจในการให้ใบเหลืองและใบแดงแก่ผู้เล่นได้ นับตั้งแต่เข้าสู่สนามแข่งขันแล้ว คำว่า “สนามแข่งขัน” หมายถึง สนามรูปสี่เหลี่ยมผืนผ้าไม่ใช่บริเวณสถานที่ตั้งของสนามแข่งขัน นั่นคือผู้ตัดสินจะใช้ใบเหลืองและใบแดงกับผู้เล่นได้นับตั้งแต่เขาได้นำผู้เล่นผ่านเส้นข้างเข้าไปในสนามแข่งขันแล้ว ทั้งนี้ รวมทั้งในขณะก่อนเริ่มการแข่งขัน ขณะแข่งขัน ขณะพักครึ่งเวลา ในระหว่างการต่อเวลาพิเศษ และในขณะทำการเตะจากจุดโทษเพื่อหาผู้ชนะด้วยเช่นกัน ซึ่งสามารถสรุปเป็นการลงโทษทั้งตัวบุคคล คือผู้เล่นเอง โดยการให้ใบเหลืองหรือใบแดง และการลงโทษทีม โดยให้ฝ่ายตรงข้ามได้เตะโทษโดยตรง โดยอ้อม เตะโทษ ณ จุดโทษ หรือผู้ตัดสินทำการปล่อยบอลได้ ดังตารางต่อไปนี้

เวลา/สถานที่ที่กระทำผิด/สถานการณ์	การลงโทษผู้เล่น	การลงโทษทีม	หมายเหตุ
1.ก่อนการแข่งขันเริ่มขึ้น 1.1 ก่อนเข้าไปในสนามแข่งขัน 1.2 หลังเข้าไปในสนามแข่งขัน แล้วแต่ก่อนที่ผู้ตัดสินจะให้สัญญาณการเริ่มเล่น 1.3 หลังการให้สัญญาณการเริ่มเล่นแต่ก่อนการเตะเริ่มเล่น	ไม่มี ลงโทษ	ไม่มี ไม่มี	-เขียนรายงานแจ้งเหตุการณ์ที่เกิดขึ้น -เปลี่ยนผู้เล่นแทนได้และเขียนรายงาน แจ้งเหตุการณ์ที่เกิดขึ้น -เหมือนข้อ 1.2
2. ระหว่างการแข่งขัน 2.1 ความผิดเกิดขึ้นในสนามแข่งขัน 2.2 ความผิดเกิดขึ้นนอกสนามแข่งขัน	ลงโทษ ลงโทษ	ลงโทษ ไม่มี	- -เริ่มเล่นใหม่ด้วยการปล่อยบอลของผู้ตัดสิน
3. ระหว่างการเล่นหยุดลง (รวมทั้งระหว่างพักครึ่งเวลา)	ลงโทษ	ไม่มี	-เริ่มเล่นตามแต่กรณีที่การเล่นได้หยุดลง
4. หลังจากหมดเวลาการแข่งขัน	ไม่มี	ไม่มี	-เขียนรายงานแจ้งเหตุการณ์ที่เกิดขึ้น



5.เมื่อมีการเตะ ณ จุดโทษเพื่อหาผู้ชนะ	ลงโทษ	ไม่มี	
---------------------------------------	-------	-------	--

### ตารางแสดงอำนาจในการให้ใบเหลืองและใบแดง

#### วิธีการแสดงใบเหลืองและใบแดง

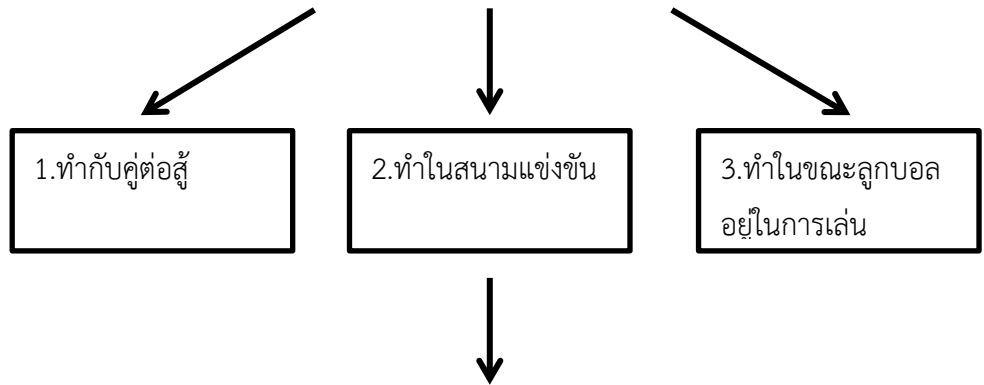
ผู้ตัดสินควรปฏิบัติตามวิธีการในการแสดงใบเหลืองและใบแดง ดังนี้

1. แสดงให้เห็นอย่างชัดเจน (Clear)
2. แสดงต่อหน้าผู้เล่น (Face to Face)
3. ไม่แสดงลักษณะก้าวร้าวรุนแรง (No Aggressive)
4. ให้ด้วยอาการสงบสุขุม (Calm)
5. แสดงออกถึงความมั่นใจ (Confidence)

#### การพิจารณาลงโทษทีมและผู้เล่น (Punishment for Team and Player)

การกระทำผิดกติกาของผู้เล่นจะนำไปสู่การลงโทษทีม ซึ่งกติกการแข่งขันได้ระบุไว้ 2 ประการใหญ่ ๆ คือ โทษโดยตรง และโทษโดยอ้อม โดยการกระทำผิดที่เป็นโทษโดยตรงในเขตโทษของตนเองจะเป็นการเตะโทษ ณ จุดโทษ ซึ่งสามารถสรุปเพื่อให้เกิดความเข้าใจในการพิจารณาดังนี้

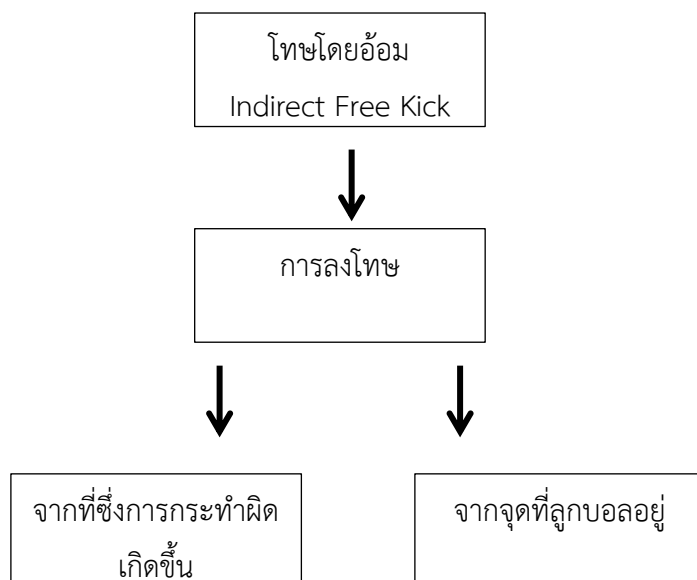


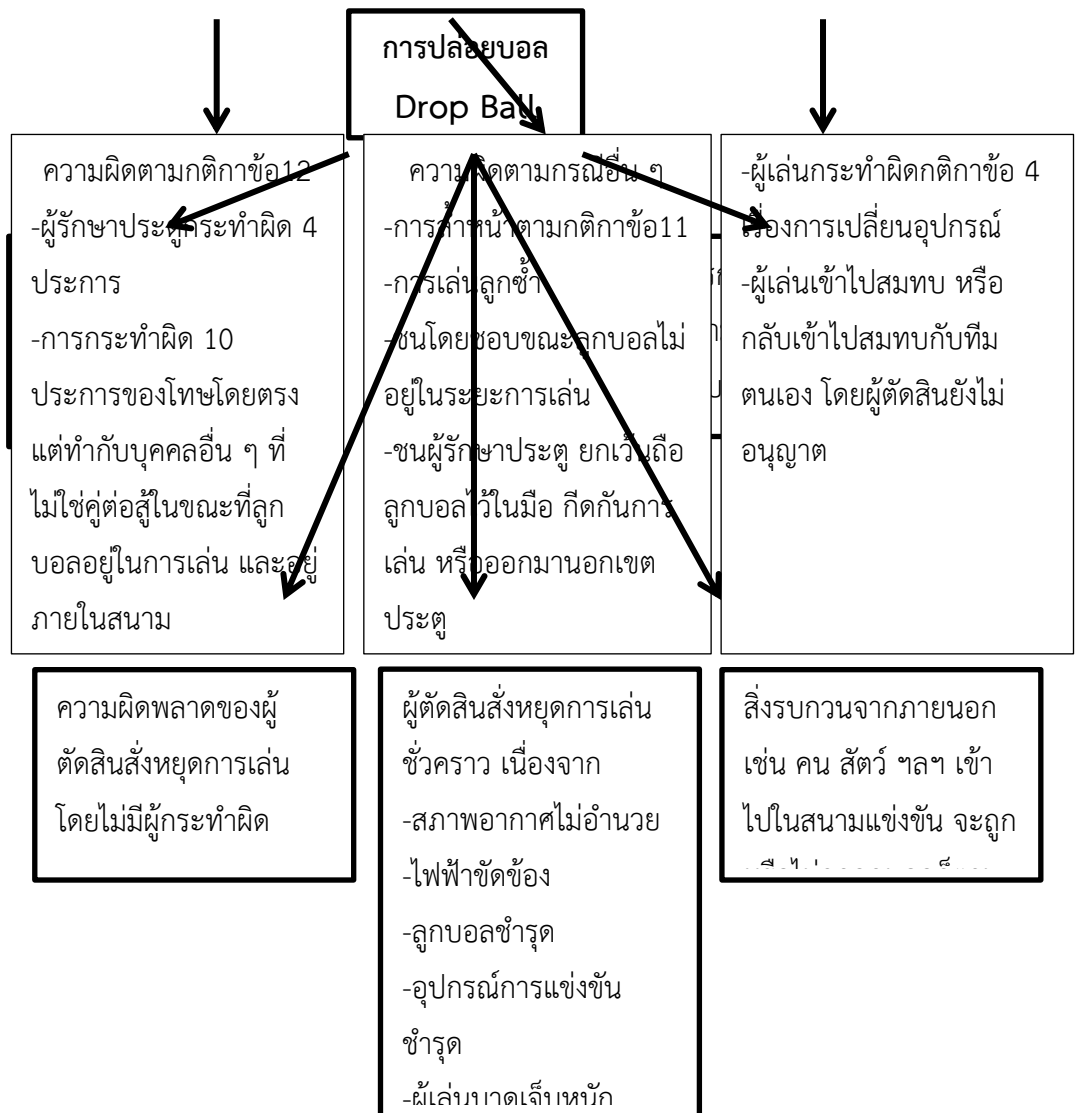


การลงโทษ	
ทีม	ผู้เล่น
โทษโดยตรง ณ จุดเกิดเหตุ หรือ เตะโทษ ณ จุดโทษ	-เฉยหรือเตือน -คาดโทษ ให้ใบเหลือง -ให้ออก ให้ใบแดง

จากแผนภูมิข้างต้น หากขาดองค์ประกอบในการพิจารณาข้อใดข้อหนึ่งใน 3 ข้อ คือทำกับคู่ต่อสู้ ทำในสนามแข่งขัน และทำในขณะที่ลูกบอลอยู่ในการเล่น การลงโทษนั้นจะไม่ใช้การลงโทษโดยตรง เช่น

- 1+2 ขาด3 = ให้เริ่มเล่นตามกรณีที่เกิดขึ้น เช่น ฟุ่ม เตะจากประตู เตะจากมุม ฯลฯ
- 1+3 ขาด2 = ให้เริ่มเล่นโดยการปล่อยบอล (Drop Ball)
- 2+3 ขาด1 = ให้เริ่มเล่นโดยโทษโดยอ้อม จากที่ซึ่งการกระทำผิดที่เกิดขึ้น





### ขั้นตอนในการพิจารณาการลงโทษ

การลงโทษการกระทำผิดใด ๆ ของผู้เล่น สามารถพิจารณาดำเนินการตามขั้นตอนต่าง ๆ ได้ดังนี้

1. สั่งหยุดการเล่น
2. ลงโทษบุคคล อาจมีการลงโทษหรือไม่แล้วแต่ความรุนแรงและเจตนาของการกระทำ

ถ้าไม่มีการลงโทษผู้ตัดสินอาจจะเฉย ๆ หรือวิ่งเข้าไปหาผู้เล่นเพื่อพูดตักเตือน ถ้าจำเป็นต้องให้ใบเหลืองหรือใบแดงก็จะแสดงต่อผู้เล่นนั้น ดังนั้น ในการลงโทษผู้เล่นผู้ตัดสินอาจจะกระทำในสิ่งใดสิ่งหนึ่งต่อไปนี้

- 2.1. แสดงอาการเฉย เพราะเป็นการกระทำผิดเล็กน้อยเป็นปกติ
- 2.2. เตือนผู้เล่น
- 2.3. ให้ใบเหลือง
- 2.4. ให้ใบแดง

3. ลงโทษทีม เนื่องจากผู้เล่นได้กระทำผิดกติกา ซึ่งขึ้นอยู่กับลักษณะของการกระทำผิด  
วงเวลาในการกระทำผิด และสถานที่ที่กระทำผิด ซึ่งจะลงโทษทีมได้ดังนี้

- 3.1. โทษโดยตรง หรือ เตะโทษ ณ จุดโทษ
- 3.2. โทษโดยอ้อม
- 3.3. ปล้อยบอล (Drop Ball) กรณีเกิดเหตุอยู่นอกสนาม ในขณะที่ลูกบอลอยู่ในการเล่น หรือไม่มีฝ่ายใดกระทำผิด เช่น มีผู้บาดเจ็บหนัก
- 3.4. ให้เริ่มเล่นตามกรณีที่เกิดขึ้น เนื่องจากการกระทำผิดของผู้เล่นนั้นเกิดขึ้นในขณะที่ลูกบอลอยู่นอกการเล่น ซึ่งเมื่อทำการลงโทษบุคคลแล้วก็ให้เริ่มตามกรณีที่ลูกบอลอยู่นอกการเล่น ขณะนั้น เช่น เตะจากมุม เตะจากประตู เตะโทษ ณ จุดโทษ ทุ่ม เป็นต้น

4. จุดที่ทำการลงโทษ จะต้องทำความเข้าใจกติกาให้ถูกต้องว่าการลงโทษทีมตามข้อ3 ที่กล่าวมานั้นจะลงโทษ ณ จุดใดก็ได้

- 4.1. จุดเกิดเหตุ
- 4.2. จุดที่ลูกบอลอยู่
- 4.3. จุดอื่น ๆ นอกเหนือจากข้อ4.1 และ4.2 ที่ต้องพิจารณาตามเงื่อนไขของกติกาข้อ12 และ13 ได้แก่

- 4.3.1 จุดโทษ
- 4.3.2 จุดที่ลูกบอลอยู่
- 4.3.3 บนเส้นเขตประตูด้านที่ขนานกับเส้นประตู

เวลาที่เกี่ยวข้องกับการแข่งขันฟุตบอล  
(Time in the Football Game)

การนับเวลาถอยหลังเป็นการเตรียมตัวของฝ่ายต่าง ๆ ในการปฏิบัติหน้าที่ในวันที่มีการแข่งขันฟุตบอล เพื่อเตรียมความพร้อมก่อนการแข่งขันจะเริ่มขึ้น ในการแข่งขันในระดับนานาชาติ สหพันธ์ฟุตบอลนานาชาติ หรือฟีฟ่า ได้กำหนดการนับเวลาถอยหลังไว้ดังนี้ (FIFA, 2000, PP.14-15)

รายการนับถอยหลัง	ก่อนเวลาการแข่งขัน
- เจ้าหน้าที่รักษาความปลอดภัยตรวจสอบความพร้อมบริเวณสนามแข่งขัน	3.30 ชม.
- ผู้ควบคุมการแข่งขันถึงสนามการแข่งขัน	2 ชม.
- ผู้ตัดสิน ผู้ช่วยผู้ตัดสิน และทีม ถึงสนามแข่งขัน	1.30 ชม.
- แจกใบรายชื่อให้ทีม	75 นาที
- ทีมอบอุ่นร่างกาย	45-20 นาที
- ตรวจสอบสนามครั้งสุดท้าย	18 นาที
- ประกาศต้อนรับทีม	15 นาที
- ทีมรอที่อุโมงค์ทางออก	9 นาที
- เพลงฟีฟ่าขึ้น เดินออกจากอุโมงค์	7 นาที
- เพลงชาติ	6 นาที
- ถ่ายรูป	2 นาที
- เสียงเหรียญ	1 นาที

ข้อแนะนำของสหพันธ์ฟุตบอลนานาชาติเกี่ยวกับการกำหนดเวลาที่เป็นมาตรฐาน  
(FIFA Introduces Standardised Timing)

สหพันธ์ฟุตบอลนานาชาติได้กำหนดให้มีการใช้เวลาที่เป็นระบบมาตรฐานเดียวกันที่เกี่ยวข้องกับกรณีต่าง ๆ เช่น การทำประตูได้ การเปลี่ยนตัว และเหตุการณ์ต่าง ๆ ที่เกิดขึ้นระหว่างการแข่งขัน ตัวอย่างเช่น ถ้ามีผู้เล่นทำประตูได้ในนาทีที่ 32 กับอีก 15 วินาที ให้ถือว่าเป็นการทำประตูได้ในนาทีที่ 33 และเป็นวิธีทางใหม่ประการหนึ่ง เพื่อทำให้เกิดความชัดเจนในการทำประตูได้ในช่วงชดเชยเวลาของครึ่งเวลาแรก โดยการใส่เครื่องหมาย (+) เพิ่มไว้ เช่น มีการทำประตูได้ในนาทีที่ 45 กับอีก 30 วินาที ของครึ่งเวลาแรกการทำประตูนี้จะบันทึกว่าทำได้ในนาทีที่ 46+ ถ้ามีการทำประตูได้ในนาทีแรกของครึ่งเวลาหลังจะบันทึกว่าทำได้ในนาทีที่ 46

ถ้าในครึ่งเวลาหลังมีการชดเชยเวลาในช่วงท้ายการแข่งขันออกไปโดยที่ไม่มีการต่อเวลาพิเศษ ถ้ามีการทำประตูได้ในนาทีที่ 92 กับอีก 45 วินาที จะบันทึกไว้ว่าทำได้ในนาทีที่ 93 แต่ถ้าผลการแข่งขันเสมอกันและมีการต่อเวลาพิเศษออกไปอีก การบันทึกประตูที่ทำได้อาจเป็นนาทีที่ 93+ ทั้งนี้เพื่อแสดงให้เห็นว่า หากมีการทำประตูได้ในครึ่งเวลาแรกของการต่อเวลาพิเศษจะบันทึกนาทีที่ 91 จะทำให้เกิดความแตกต่างกัน และทราบว่าการทำประตูได้เมื่อใด สำหรับกรณีการเปลี่ยนตัว การทำผิดกติกา และเหตุการณ์อื่น ๆ ที่ต้องบันทึกเวลาก็จะพิจารณาในลักษณะเดียวกัน

การชดเชยเวลา (Extended Time)

การชดเชยเวลาเป็นหน้าที่ของผู้ตัดสินในการพิจารณาตัดสินใจ ซึ่งจะชดเชยเวลาที่เสียไปจากเหตุการณ์ต่าง ๆ เช่น การบาดเจ็บของผู้เล่น การเปลี่ยนตัว ฯลฯ ทั้งนี้เพื่อให้ครบเวลาของการเล่นครึ่งละ 45 นาที ตามกติกาที่กำหนด ไม่สามารถระบุได้ว่า จะชดเชยเวลามากน้อยเพียงใดแล้วแต่เหตุการณ์ต่าง ๆ ที่เกิดขึ้น

การชดเชยเวลาจะกระทำโดยผู้ตัดสินที่อยู่ในสนามแข่งขันเป็นผู้ส่งสัญญาณมือ และใช้เสียงให้ผู้ตัดสินคนที่ 4 ได้ทราบในช่วงเวลาที่นัดหมายกันไว้ก่อนลงทำหน้าที่ ปกติจะอยู่ในช่วงเวลานาทีที่ 43-44 ของแต่ละครึ่ง ซึ่งผู้ตัดสินคนที่ 4 ควรมองตามผู้ตัดสินตลอดนับตั้งแต่ช่วงนาทีที่ 42 และอาจจะทำตัวเลข เช่น 1, 2, 3 ไว้รอบเป็นต้น ส่วนผู้ตัดสินจะยกนิ้วมือแสดงเวลาให้เห็นอย่างชัดเจน ไม่จำเป็นต้องปกปิดใคร และอาจจะใช้เสียงตะโกนบอกเวลาด้วยก็ได้ ผู้ตัดสินคนที่ 4 จะแสดงป้ายตัวเลขที่เตรียมไว้แสดงกลับให้ผู้ตัดสินได้ตรวจสอบความถูกต้องอีกครั้ง เมื่อถูกต้องแล้วผู้ตัดสินคนที่ 4 จะรอนาทีที่ 44.30-44.45 ทั้งนี้แล้วแต่ระยะห่างระหว่างที่นั่งกับเส้นข้าง ถ้าห่างมากก็ออกไปเร็วหน่อย ถ้าใกล้ก็ออกไปช้าได้ ภายหลังจากเดินออกไปบริเวณใกล้เส้นข้างและเส้นแบ่งแดนแล้วให้แสดงป้ายบอกเวลาไปยังที่นั่งผู้เล่นสำรองทีมที่ 1 จากนั้นแสดงทางตรงด้านในสนาม แล้วหันไปแสดงทางที่นั่งผู้เล่นสำรองทีมที่ 2 และหันกลับมาทางสุดท้ายคือด้านที่นั่งของบุคคลสำคัญ ซึ่งรวมทั้งผู้ตัดสินผู้ตัดสินแล้วจึงเอาป้ายลง ณ เวลานั้นเวลาการแข่งขันปกติจะหมดเวลา 45 นาทีพอดี

การปฏิบัติตามวิธีการต่าง ๆ ดังกล่าวข้างต้น หากผู้ตัดสินและผู้ตัดสินคนที่ 4 มีการประสานความร่วมมือกันเป็นอย่างดี และผู้ตัดสินคนที่ 4 มีการควบคุมการดำเนินการของตนเองเป็นอย่างดีแล้ว โดยเฉพาะอย่างยิ่งการนำป้ายแสดงการชดเชยเวลาลง และเวลาขณะนั้น 45 นาทีพอดี จะแสดงให้เห็นถึงความมีสมาธิและมุ่งมั่นในการปฏิบัติหน้าที่ของตนเองได้เป็นอย่างดี

## สัญญาณของผู้ตัดสิน

(Referee Signal)

สัญญาณของผู้ตัดสินที่สหพันธ์ฟุตบอลนานาชาติกำหนดไว้ มีดังนี้ (FIFA, 2000, P. 40)



ภาพ 78 แสดงการเป่าเริ่มการแข่งขัน  
ที่มา: ถ่ายเมื่อ 21 ธันวาคม 2560





ภาพ 79 แสดงการเตะโทษโดยตรง

ที่มา: ถ่ายเมื่อ 21 ธันวาคม 2560



ภาพ 80 แสดงการเตะโทษโดยอ้อม

ที่มา: ถ่ายเมื่อ 21 ธันวาคม 2560



ภาพ 81 แสดงการชี้แดนด้านซ้าย  
ที่มา: ถ่ายเมื่อ 21 ธันวาคม 2560



ภาพ 82 แสดงการชี้แดนด้านขวา  
ที่มา: ถ่ายเมื่อ 21 ธันวาคม 2560



ภาพ 83 แสดงการให้ได้เปรียบ  
ที่มา: ถ่ายเมื่อ 21 ธันวาคม 2560



ภาพ 84 แสดงการให้ตั้งเตะจากประตู

ที่มา: ถ่ายเมื่อ 21 ธันวาคม 2560



ภาพ 85 แสดงการคาดโทษ (ให้ใบเหลือง)

ที่มา: ถ่ายเมื่อ 21 ธันวาคม 2560



ภาพ 86 แสดงการไล่ออก (ให้ใบแดง)

ที่มา: ถ่ายเมื่อ 21 ธันวาคม 2560



ภาพ 87 แสดงการเป่าหมดเวลาในครึ่งเวลาแรก

ที่มา: ถ่ายเมื่อ 21 ธันวาคม 2560



ภาพ 88 แสดงการเป่าหมดเวลาในครึ่งเวลาหลัง  
ที่มา: ถ่ายเมื่อ 21 ธันวาคม 2560

สัญญาณของผู้ช่วยผู้ตัดสิน  
(Assistant Referee Signal)



ภาพ 89 แสดงการชี้แดนด้านขวา  
ที่มา: ถ่ายเมื่อ 21 ธันวาคม 2560



ภาพ 90 แสดงการชี้แดนด้านซ้าย  
ที่มา: ถ่ายเมื่อ 21 ธันวาคม 2560



ภาพ 91 แสดงการให้ตั้งเตะจากมุม  
ที่มา: ถ่ายเมื่อ 21 ธันวาคม 2560



ภาพ 92 แสดงการให้ตั้งเตะจากประตู  
ที่มา: ถ่ายเมื่อ 21 ธันวาคม 2560





ภาพ 93 แสดงการล้ำหน้า  
ที่มา: ถ่ายเมื่อ 21 ธันวาคม 2560



ภาพ 94 แสดงการให้ตั้งเตะจากจุดโทษ

ที่มา: ถ่ายเมื่อ 21 ธันวาคม 2560



ภาพ 95 แสดงการให้ตั้งเตะจากกลางสนาม  
ที่มา: ถ่ายเมื่อ 21 ธันวาคม 2560



ภาพ 96 แสดงการให้ตั้งเตะจากจุดใกล้  
ที่มา: ถ่ายเมื่อ 21 ธันวาคม 2560



ภาพ 97 แสดงการเปลี่ยนตัว  
ที่มา: ถ่ายเมื่อ 21 ธันวาคม 2560

## สัญญาณของผู้ตัดสินที่ 4



ภาพ 98 แสดงการเปลี่ยนตัว  
ที่มา: ถ่ายเมื่อ 21 ธันวาคม 2560



ภาพ 99 แสดงการทดเวลาพิเศษ  
ที่มา: ถ่ายเมื่อ 21 ธันวาคม 2560

## บทสรุป

ฟุตบอลเป็นเกมการแข่งขันกีฬาที่ยิ่งใหญ่ เห็นได้จากการจัดการแข่งขันในระดับต่าง ๆ อย่างมากมาย มีบุคคลมากมายเข้ามาเกี่ยวข้อง เช่น นักกีฬา คนดู เจ้าหน้าที่ทีม ผู้บริหารทีม และที่ขาดไม่ได้เลยก็คือผู้ตัดสิน ผู้ตัดสินนับว่าเป็นบุคคลที่มีบทบาทสำคัญยิ่งที่จะช่วยยกระดับการแข่งขัน ทำให้เกมการแข่งขันสนุกสนาน ตื่นเต้น เร้าใจ และดำเนินการแข่งขันด้วยความบริสุทธิ์ยุติธรรมกับทุก ๆ ฝ่าย ผู้ตัดสินเป็นผู้ที่มีบทบาทสำคัญ มีอำนาจสูงสุด เป็นผู้ชี้ขาด ถ้าผู้ตัดสินไม่เข้าใจกฎกติกา ไม่มีคุณธรรม จริยธรรมและความซื่อสัตย์สุจริต เกมการแข่งขันก็จะออกมาไม่ถูกใจ ไม่ถูกต้อง ผู้ตัดสินถือเป็นองค์กรสำคัญอย่างยิ่งที่จะช่วยพัฒนาขีดความสามารถของนักกีฬาให้เทียบเท่าในระดับสากล สามารถเข้าร่วมการแข่งขันในระดับนานาชาติได้อย่างเท่าเทียม

## แบบฝึกหัดท้ายบทที่ 6

คำสั่ง จงอธิบายคำถามมาให้เข้าใจ

1. กติกาการแข่งขันอาจเปลี่ยนแปลงแก้ไขได้ ขึ้นอยู่กับกรณีใดบ้าง
  - 1.1 .....
  - 1.2 .....
  - 1.3 .....
2. ในการแข่งขันระดับนานาชาติ กำหนดให้ใช้ลูกบอลที่มีสัญลักษณ์นี้เท่านั้น



.....  
.....  
.....  
.....  
.....  
.....  
.....

8. การกระทำผิดที่ต้องไล่ออก (Sending-Off Offences)

.....  
.....  
.....  
.....  
.....  
.....  
.....



## แบบทดสอบท้ายบทที่ 6

คำสั่ง จงเลือกคำตอบที่ถูกต้องที่สุดเพียงข้อเดียว

- แนวปฏิบัติตามกติกาข้อใด ที่จะต้องทำก่อนการแข่งขัน
  - ผู้ตัดสิน
  - ผู้ช่วยผู้ตัดสิน
  - อุปกรณ์ของผู้เล่น
  - การล้ำหน้า
  - ระยะเวลาการแข่งขัน
- ขนาดสนามในการแข่งขันระหว่างชาติ ต้องมีขนาดเท่าใด
  - กว้าง 60-70 เมตร ยาว 90-100 เมตร
  - กว้าง 64-75 เมตร ยาว 100-110 เมตร
  - กว้าง 45-70 เมตร ยาว 100-105 เมตร
  - กว้าง 50-80 เมตร ยาว 110-120 เมตร
  - กว้าง 45-90 เมตร ยาว 90-120 เมตร
- ในการแข่งขันฟุตบอล ต้องมีจำนวนผู้เล่นน้อยกว่าเท่าใด จึงไม่สามารถแข่งขันได้
  - 3 คน
  - 4 คน
  - 5 คน
  - 6 คน
  - 7 คน
- ข้อใดไม่ใช่อุปกรณ์พื้นฐานของผู้เล่นที่บังคับต้องสวมใส่
  - กางเกงรัดกล้ามเนื้อ
  - รองเท้า
  - เสื้อเชิ้ต

- ง. กางเกงขาสั้น
  - จ. รองเท้า
5. ข้อใดเป็นการเปลี่ยนตัวที่ถูกต้อง
- ก. เข้าที่ใดก็ได้
  - ข. เปลี่ยนตัวเมื่อไหร่ก็ได้
  - ค. ต้องแจ้งให้ผู้ตัดสินทราบ
  - ง. เมื่อมีผู้เล่นบาดเจ็บ
  - จ. เมื่อลูกบอลอยู่นอกการเล่น
6. ผู้เล่นได้เปลี่ยนตำแหน่งกับผู้รักษาประตู โดยไม่ได้แจ้งให้ผู้ตัดสินทราบ ได้จับลูกบอลด้วยมือ ท่านเป็นผู้ตัดสินจะทำอย่างไร
- ก. ให้ฝ่ายตรงข้ามได้เตะโทษ ณ จุด
  - ข. ให้ฝ่ายตรงข้ามได้เตะโทษจุดเกิดเหตุ
  - ค. เป่าหยุดเกมแล้วคาดโทษ
  - ง. คาดโทษเมื่อลูกบอลอยู่นอกการเล่น
  - จ. เป่าหยุดเกมแล้วเตือน
7. ผู้เล่นฝ่ายใด ที่จะได้เริ่มเล่นก่อนในครึ่งเวลาแรก
- ก. ทีมเหย้า
  - ข. ทีมเยือน
  - ค. ทีมที่ชนะในการเสี่ยง
  - ง. ทีมที่แพ้ในการเสี่ยง
  - จ. ทีมใดก็ได้
8. เมื่อมีการเตะโทษ ฝ่ายตรงข้ามจะต้องอยู่ห่างจากจุดเกิดเหตุกี่เมตร
- ก. 9 เมตร
  - ข. 10 เมตร
  - ค. 9.15 เมตร
  - ง. 11 เมตร

- จ. 12 เมตร
9. กรณีใด ที่ไม่เป็นการเล่นลูกซ้ำจากการเริ่มเล่น
- ก. เล่นต่อเนื่องจากการดรีบบอล
  - ข. เล่นต่อเนื่องจากการทุ่ม
  - ค. เล่นต่อเนื่องจากการเตะจากประตู
  - ง. เล่นต่อเนื่องจากการเตะโทษโดยอ้อม
  - จ. เล่นต่อเนื่องจากการเริ่มเล่น
10. ผู้เล่นรับบอลโดยตรงจากกรณีต่อไปนี้ จะไม่ถือเป็นการล้ำหน้า
- ก. อยู่ใกล้เส้นประตูของฝ่ายตรงข้าม
  - ข. รับลูกบอลจากการจับเตะของผู้รักษาประตู
  - ค. รับลูกบอลจากการเตะโทษโดยตรง
  - ง. เตะจากมุม
  - จ. รับลูกจากการเตะโทษโดยอ้อม
11. การเตะโทษ ณ จุดเตะโทษ ถ้าหากผู้รักษาประตูเคลื่อนเท้าออกจากเส้นประตูก่อนการเตะ โดยที่ผู้เล่นฝ่ายรุกเตะไม่เข้า ผู้ตัดสินจะอย่างไร
- ก. ให้เกมดำเนินต่อไป
  - ข. ให้เตะใหม่
  - ค. ให้เป็นประตู
  - ง. ให้ฝ่ายรุกเตะโทษโดยอ้อม
  - จ. ให้ฝ่ายรุกเตะโทษโดยตรง
12. เมื่อมีการทำประตูได้ในนาทีที่ 42.15 วินาที ให้เขียนบันทึกว่าอย่างไร ตามคำแนะนำของสหพันธ์ฟุตบอลนานาชาติ
- ก. 42 นาที
  - ข. 42.15 นาที
  - ค. 42.30 นาที
  - ง. 43 นาที
  - จ. 43.15 นาที

13. เมื่อมีการทำประตูได้ในช่วงชดเชยเวลาของครึ่งเวลาแรกในนาทีที่ 46.30 วินาที ให้เขียนบันทึกว่าอย่างไร ตามคำแนะนำของสหพันธ์ฟุตบอลนานาชาติ

- ก. 46
- ข. 46.30
- ค. 47
- ง. 47+
- จ. 45+2

14. เมื่อมีการทำประตูได้ในช่วงชดเชยเวลาของครึ่งเวลาแรกในนาทีที่ 93.30 วินาที ให้เขียนบันทึกว่าอย่างไร ตามคำแนะนำของสหพันธ์ฟุตบอลนานาชาติ

- ก. 94
- ข. 94+
- ค. 94+3
- ง. 90+3
- จ. 90+4

15. เมื่อมีการทำประตูได้ในช่วงต่อเวลาพิเศษของครึ่งเวลาแรกในนาทีที่ 94 ให้เขียนบันทึกว่าอย่างไร ตามคำแนะนำของสหพันธ์ฟุตบอลนานาชาติ

- ก. 94
- ข. 94+
- ค. 94+3
- ง. 90+3
- จ. 90+4

## เฉลยแบบทดสอบบทที่ 6

1.ค.	2.ข.	3.จ.	4.ก.	5.ค.
6.ง.	7.ง.	8.ค.	9.ก.	10.ง.
11.ข.	12.ง.	13.ง.	14.ก.	15.ข.

## เอกสารอ้างอิง

- กรมพลศึกษา. คู่มือผู้ตัดสินกีฬาฟุตบอล. สำนักงานกิจการโรมิพิมพ์ องค์การสงเคราะห์ทหารผ่านศึก  
ในพระบรมราชูปถัมภ์. กรุงเทพฯ : 2555.
- การกีฬาแห่งประเทศไทย. คู่มือการตัดสินและชี้ขาดกีฬาฟุตบอล. อรุณการพิมพ์. กรุงเทพฯ : 2547.
- สมาคมฟุตบอลแห่งประเทศไทย ในพระบรมราชูปถัมภ์. กติกาการแข่งขันฟุตบอลแก้ไขเพิ่มเติม ปี  
ค.ศ. 2001 ม.ป.ป., ม.ป.พ., 2544. เอกสารอัดสำเนา.
- FIFA. LAW of the Game. Zurich : Switzerland, 2000, PP.67.
- Federation International De football Association. Laws of the Game.Zurich :  
Switzerland, 2006.136